

Настройка телефонии на Linksys WRP 400

Данная инструкция предполагает, что вы уже ознакомились с настройкой интернета и находитесь в интерфейсе устройства.

Нажимаем на вкладку Voice далее AdminLogin (см. Рисунок 1).

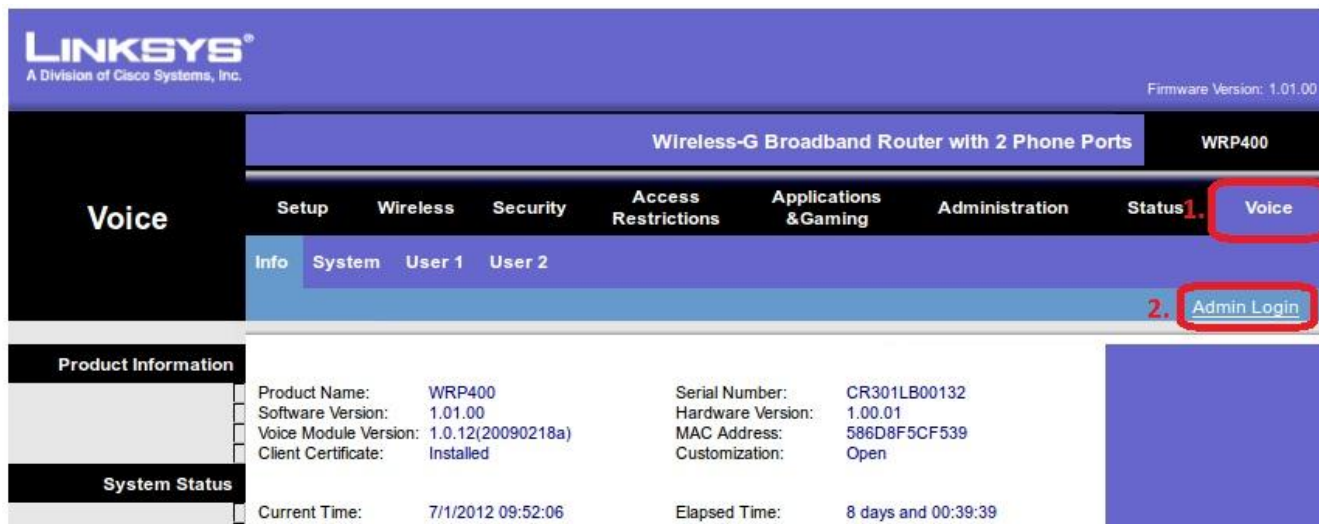


Рисунок 1

Во вкладке System (см. рисунок 2) в разделе System Configuration поле User Password (пункт 3) указывается пароль для доступа к Web-интерфейсу (вводится пароль, прописанный в договоре, либо произвольный пароль), затем нажимаем Save Setting (пункт 4)

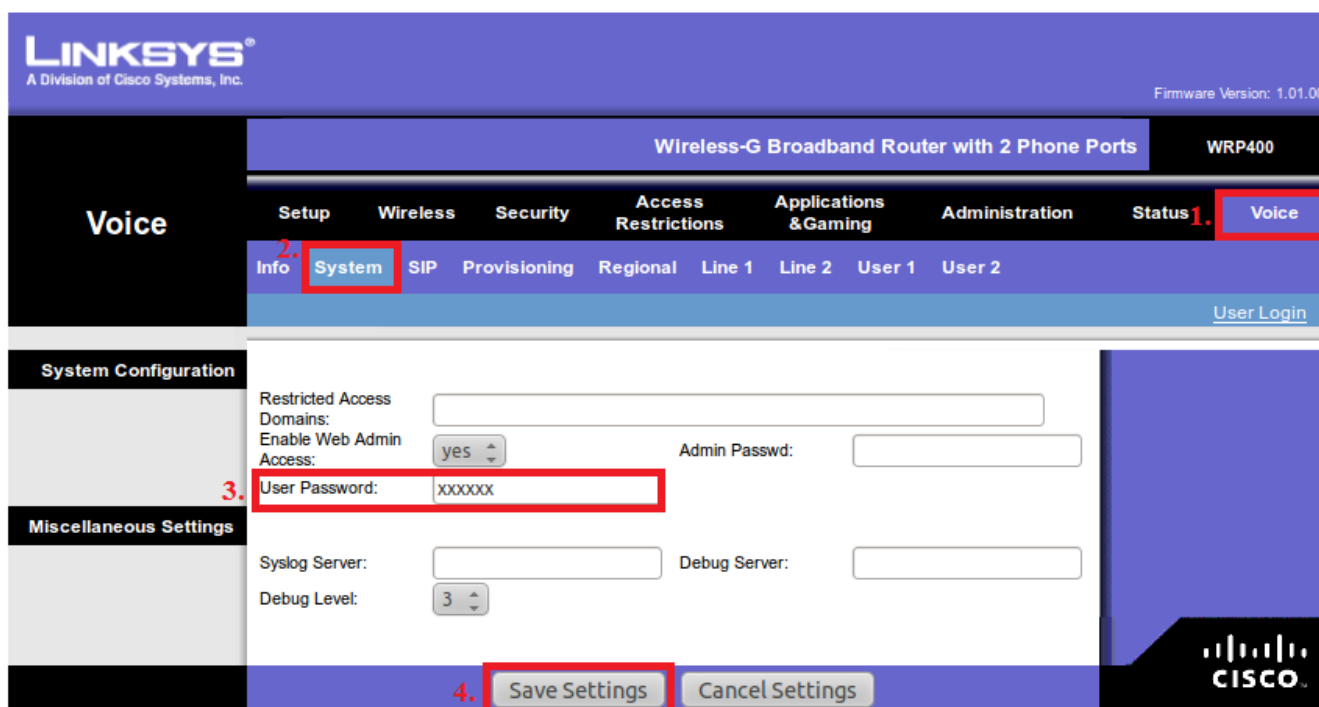


Рисунок 2

Во вкладке SIP (см. рисунок 3) необходимо прописать следующие параметры:

В разделе SIP Timer Values (sec): (см. пункт 1,2,3)

Поле Reg Max Expires: выставляем значение **900**

Поле Reg Retry Long Intvl: выставляем значение **600**

В разделе RTP Parameters :

Поле RTP Port Min: выставляем значение **10000**

Поле RTP Port Max: выставляем значение **20000**

Поле RTP Packet Size: выставляем значение **0.010**

Остальные значения не меняем, далее нажимаем кнопку Save Setting (на рисунке 3 она не указана).

The screenshot shows a configuration interface with three main sections: SIP Timer Values (sec), Response Status Code Handling, and RTP Parameters. The SIP Timer Values section contains fields for SIP T1, SIP T2, SIP T4, SIP Timer B, SIP Timer F, SIP Timer H, SIP Timer D, SIP Timer J, INVITE Expires, ReINVITE Expires, Reg Min Expires, and Reg Retry Long Intvl. The Response Status Code Handling section contains fields for SIT1 RSC, SIT2 RSC, SIT3 RSC, SIT4 RSC, Try Backup RSC, and Retry Reg RSC. The RTP Parameters section contains fields for RTP Port Min, RTP Port Max, RTP Packet Size, Max RTP ICMP Err, RTCP Tx Interval, and No UDP Checksum. Red boxes highlight the following fields: Reg Max Expires (900), Reg Retry Long Intvl (600), RTP Port Min (10000), RTP Packet Size (0.010), and RTP Port Max (20000). Red numbers 1, 2, and 3 are placed near the highlighted fields.

Рисунок 3

Нажимаем на вкладку Line1 (см.Рисунок4.1, пункт 2)

Поле Jitter Buffer Adjustment: выставляем значение **disable**

В разделе Proxy and Registration :

Поле Proxy: выставляем IP адрес **83.243.65.2** (см. пункт 3)

Поле Register Expires: выставляем значение **600** (см. пункт 4)

Поле Make Call Without Reg: выставляем значение **yes**

Поле Ans Call Without Reg: выставляем значение **yes**

Voice Setup Wireless Security Access Restrictions Applications & Gaming Administration Status **Voice**

Info System SIP Provisioning Regional **Line 1** Line 2 User 1 User 2

User Login

Streaming Audio Server (SAS)

Line Enable: yes

SAS Enable: no

SAS Inbound RTP Sink: []

SAS DLG Refresh Intvl: 30

NAT Settings

NAT Mapping Enable: no

NAT Keep Alive Msg: \$NOTIFY

NAT Keep Alive Enable: yes

NAT Keep Alive Dest: \$PROXY

Network Settings

SIP ToS/DiffServ Value: 0x68

RTP ToS/DiffServ Value: 0xb8

Network Jitter Level: high

SIP CoS Value: 3 [0-7]

RTP CoS Value: 6 [0-7]

Jitter Buffer Adjustment: disable

SIP Settings

SIP Transport: UDP

SIP 100REL Enable: no

Auth Resync-Reboot: yes

SIP Remote-Party-ID: yes

SIP Debug Option: none

Restrict Source IP: no

Refer Target Bye Delay: 0

Refer-To Target Contact: no

Auth INVITE: no

SIP Port: 5060

EXT SIP Port: []

SIP Proxy-Require: []

SIP GUID: no

RTP Log Intvl: 0

Referor Bye Delay: 4

Referee Bye Delay: 0

Sticky 183: no

Reply 182 On Call Waiting: no

Call Feature Settings

Blind Attn-Xfer Enable: no

Xfer When Hangup Conf: yes

Conference Bridge Ports: 3

MOH Server: []

Conference Bridge URL: []

Proxy and Registration

Proxy: 3. 83.243.65.2

Outbound Proxy: []

Use Outbound Proxy: no

Register: yes

Register Expires: 4. 600

Use DNS SRV: no

Use OB Proxy In Dialog: yes

Make Call Without Reg: yes

Ans Call Without Reg: yes

DNS SRV Auto Prefix: no

Рисунок 4.1

В разделе Subscriber Information (см.рисунок 4.2, пункт 5.1 и 5.2)

Поле Display Name: выставляем значение **6022xxx***

Поле User ID: выставляем значение **78126022xxx**

Поле Password: здесь необходимо прописать пароль для регистрации номера, который прописан в договоре.

Поле Use Auth ID: выставляем значение **yes**

Поле Auth ID:: выставляем значение **78126022xxx**

В разделе Supplementary Service Subscription

Поле Call Waiting Serv: выставляем значение **no**

В разделе Audio Configuration (см.рисунок 4.2, пункт 6.1 и 6.2)

Поле Preferred Codec: выставляем значение **G711a**

Поле Use Pref Codec Only: выставляем значение **yes**

Поле G729a Enable: выставляем значение **no**

Поле G723 Enable: выставляем значение **no**

Поле G726-16 Enable: выставляем значение **no**

Поле G726-24 Enable: выставляем значение **no**

Поле G726-32 Enable: выставляем значение **no**

Поле G726-40 Enable: выставляем значение **no**

Поле FAX Passthru Codec: выставляем значение **G711a**

Поле FAX Enable T38: выставляем значение **yes**

*xxx – последние цифры вашего номера.

<p>Subscriber Information</p> <p>Supplementary Service Subscription</p> <p>Audio Configuration</p>	<p>Use DNS SRV: <input type="text" value="no"/></p> <p>Proxy Fallback Intvl: <input type="text" value="3600"/></p> <p>Voice Mail Server: <input type="text"/></p> <p>Display Name: <input type="text" value="6022 XXX"/> 5.1</p> <p>Password: <input type="text" value="*****"/></p> <p>Auth ID: <input type="text" value="78126022 XXX"/></p> <p>Mini Certificate: <input type="text"/></p> <p>SRTP Private Key: <input type="text"/></p> <p>Call Waiting Serv: <input type="text" value="no"/></p> <p>Block ANC Serv: <input type="text" value="yes"/></p> <p>Cfwd All Serv: <input type="text" value="yes"/></p> <p>Cfwd No Ans Serv: <input type="text" value="yes"/></p> <p>Cfwd Last Serv: <input type="text" value="yes"/></p> <p>Accept Last Serv: <input type="text" value="yes"/></p> <p>CID Serv: <input type="text" value="yes"/></p> <p>Call Return Serv: <input type="text" value="yes"/></p> <p>Call Back Serv: <input type="text" value="yes"/></p> <p>Three Way Conf Serv: <input type="text" value="yes"/></p> <p>Unattn Transfer Serv: <input type="text" value="yes"/></p> <p>VMWI Serv: <input type="text" value="yes"/></p> <p>Secure Call Serv: <input type="text" value="yes"/></p> <p>Feature Dial Serv: <input type="text" value="yes"/></p> <p>Preferred Codec: <input type="text" value="G711a"/> 6.1</p> <p>Use Pref Codec On: <input type="text" value="yes"/></p> <p>G729a Enable: <input type="text" value="no"/></p> <p>Echo Canc Adapt Enable: <input type="text" value="yes"/></p> <p>FAX V21 Detect Enable: <input type="text" value="yes"/></p> <p>FAX CNG Detect Enable: <input type="text" value="yes"/></p> <p>DTMF Process INFO: <input type="text" value="yes"/></p> <p>DTMF Process AVT: <input type="text" value="yes"/></p> <p>DTMF Tx Method: <input type="text" value="Auto"/></p> <p>FAX Process NSE: <input type="text" value="yes"/></p> <p>FAX Disable ECAN: <input type="text" value="no"/></p> <p>FAX Enable T38: <input type="text" value="yes"/></p> <p>FAX Tone Detect: <input type="text" value="caller or callee"/></p>	<p>DNS SRV Auto Prefix: <input type="text" value="no"/></p> <p>Proxy Redundancy Method: <input type="text" value="Normal"/></p> <p>Mailbox Subscribe Expires: <input type="text" value="2147483647"/></p> <p>User ID: <input type="text" value="78126022 XXX"/> 5.2</p> <p>Use Auth ID: <input type="text" value="yes"/></p> <p>Directory Number: <input type="text"/></p> <p>Block CID Serv: <input type="text" value="yes"/></p> <p>Dist Ring Serv: <input type="text" value="yes"/></p> <p>Cfwd Busy Serv: <input type="text" value="yes"/></p> <p>Cfwd Sel Serv: <input type="text" value="yes"/></p> <p>Block Last Serv: <input type="text" value="yes"/></p> <p>DND Serv: <input type="text" value="yes"/></p> <p>CWCID Serv: <input type="text" value="yes"/></p> <p>Call Redial Serv: <input type="text" value="yes"/></p> <p>Three Way Call Serv: <input type="text" value="yes"/></p> <p>Attn Transfer Serv: <input type="text" value="yes"/></p> <p>MWI Serv: <input type="text" value="yes"/></p> <p>Speed Dial Serv: <input type="text" value="yes"/></p> <p>Referral Serv: <input type="text" value="yes"/></p> <p>Service Announcement Serv: <input type="text" value="no"/></p> <p>Silence Supp Enable: <input type="text" value="no"/></p> <p>Silence Threshold: <input type="text" value="medium"/></p> <p>Echo Canc Enable: <input type="text" value="yes"/></p> <p>Echo Supp Enable: <input type="text" value="yes"/></p> <p>G726-32 Enable: <input type="text" value="no"/></p> <p>FAX Passthru Codec: <input type="text" value="G711a"/> 6.2</p> <p>FAX Codec Symmetric: <input type="text" value="yes"/></p> <p>FAX Passthru Method: <input type="text" value="NSE"/></p> <p>DTMF Tx Mode: <input type="text" value="Strict"/></p> <p>Hook Flash Tx Method: <input type="text" value="None"/></p> <p>Release Unused Codec: <input type="text" value="yes"/></p> <p>FAX T38 Redundancy: <input type="text" value="1"/></p>
---	---	--

Рисунок 4.2

Нажимаем на кнопку Submit All Changes (на рисунке 4.2 она не указана).